



CORPORACIÓN AUTÓNOMA REGIONAL DEL VALLE DEL CAUCA – CVC

INFORME DE AUSTERIDAD Y EFICIENCIA DEL GASTO PÚBLICO SEGÚN GASTOS DE FUNCIONAMIENTO Corte a noviembre 2019 26 diciembre 2019

El Sistema de Control Interno tiene como propósito fundamental lograr la eficiencia y transparencia en el ejercicio de las funciones de las Entidades que conforman el Estado Colombiano. En ese sentido la Corporación Autónoma Regional del Valle del Cauca – CVC dando cumplimiento a lo estipulado en la Directiva Presidencial 09 del 9 de noviembre de 2018, a través de la Secretaría General y la Oficina de Control Interno en su rol de hacer seguimiento a la ejecución y cumplimiento, presenta un comparativo sobre la evolución de los gastos sometidos a la política de austeridad de acuerdo con lo establecido en el Decreto 648 de 2017.

<p>OBJETIVO DEL INFORME</p>	<p>Realizar el seguimiento y análisis a la ejecución de los gastos de funcionamiento efectuados por la Corporación Autónoma Regional del Valle del Cauca – CVC en la vigencia de 2019 y efectuar el comparativo con la vigencia 2018.</p>
------------------------------------	---

<p>NORMATIVIDAD</p>	<ul style="list-style-type: none"> • Decreto 648 de 2017 Artículo 2.2.21.4.9. por el cual se modifica y adiciona el Decreto 1083 de 2015, Reglamentario Único del Sector de la Función Pública. <p>La información utilizada para la preparación y presentación de este informe se ha tomado de la Dirección Financiera, Dirección de Planeación, Dirección Administrativa y del Talento Humano, de los procesos responsables de su ejecución y de los aplicativos Corporativos SIF y SABS.</p>
----------------------------	---

La Corporación ha ejecutado actividades que contribuyen al control del gasto de funcionamiento, entre otras, está la realización de estrategias para certificar áreas en el Sistema de Gestión Ambiental, en consecuencia, algunas buenas prácticas se han llevado a cabo en la sede principal. Para tener un indicador se decidió como metodología la comparación de los comportamientos correspondientes a los pagos efectuados en los rubros más significativos de la vigencia del 2019 y su análisis con respecto a la vigencia 2018.

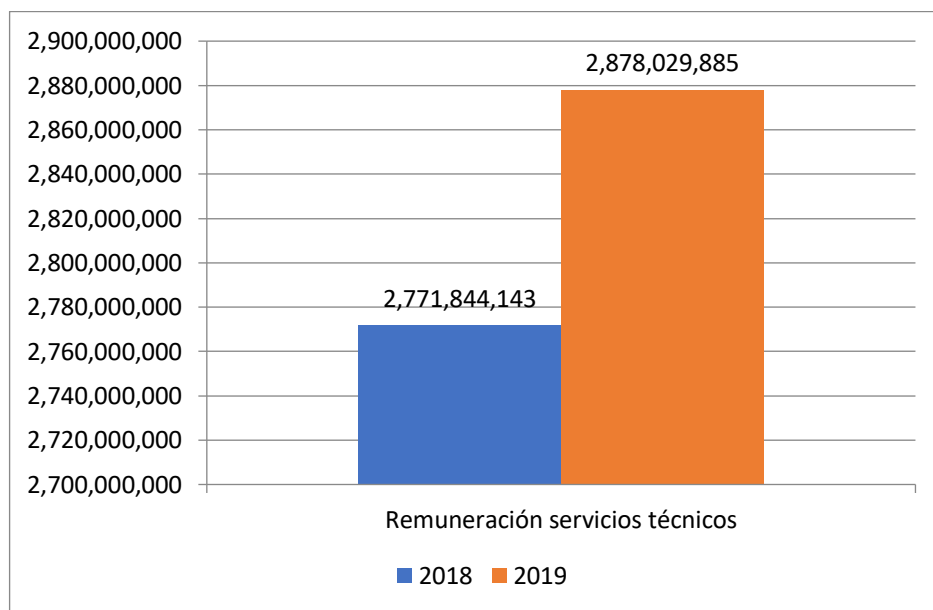
1. REMUNERACIÓN DE SERVICIOS TÉCNICOS.

Con base en los pagos efectuados con corte a noviembre de 2019, en la tabla 1 se observa que con respecto al mismo período de la vigencia anterior, existe un incremento del 4%.

Tabla 1. Comparativo de remuneración de servicios técnicos

Rubro	2018	2019	Variación
Remuneración servicios técnicos	2.771.844.143	2.878.029.885	4%

La siguiente gráfica ilustra la composición de los gastos de remuneración de servicios técnicos de funcionamiento y la variación respectiva para el período en estudio.

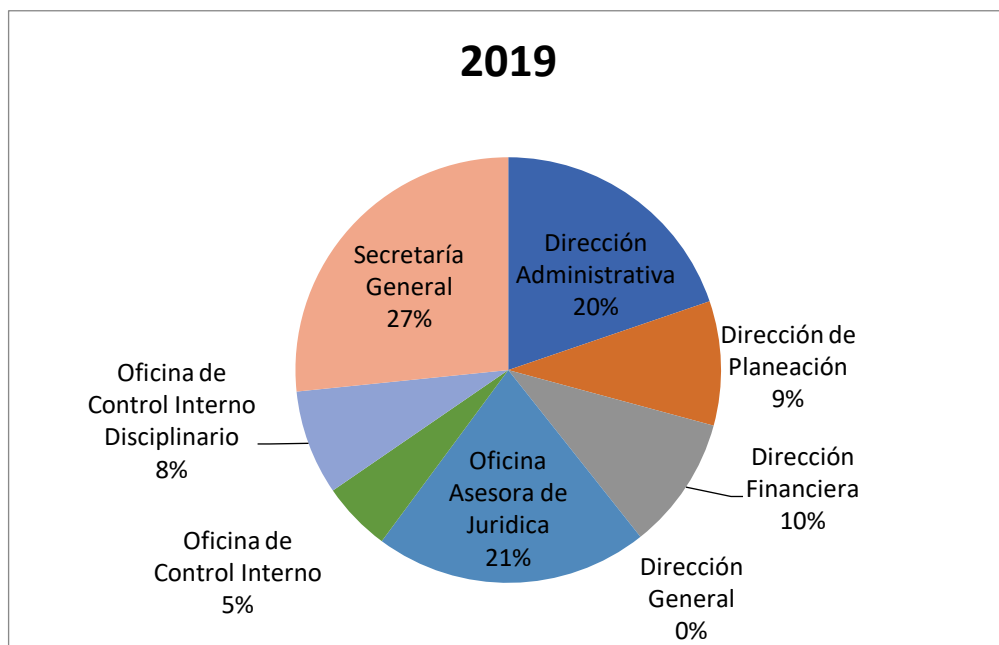


El comportamiento del rubro de remuneración de servicios técnicos para cada área, se muestra la siguiente tabla, entre los dos períodos de análisis:

Tabla 2. Comparativo de lo pagado por dependencia para la vigencia 2018 y 2019

DEPENDENCIA	2018	2019	variación
Secretaría General	798.139.141	765.914.765	-4%
Dirección Administrativa	563.609.700	568.684.046	1%
Oficina Asesora de Jurídica	436.442.726	598.646.735	37%
Dirección Financiera	351.009.000	291.350.357	-17%
Dirección de Planeación	251.042.402	271.963.516	8%
Oficina de Control Interno Disciplinario	222.630.942	229.243.965	3%
Oficina de Control Interno	148.970.232	152.226.501	2%

A continuación, se ilustra la distribución porcentual de la remuneración de servicios técnicos para cada área, con el fin de identificar aquellas con mayor participación en el periodo 2019 objeto de análisis. Las dependencias con mayor participación por este rubro son en su orden: Dirección Administrativa, Oficina Asesora Jurídica y Secretaría General. Entre los cuales suman el 68% del total.

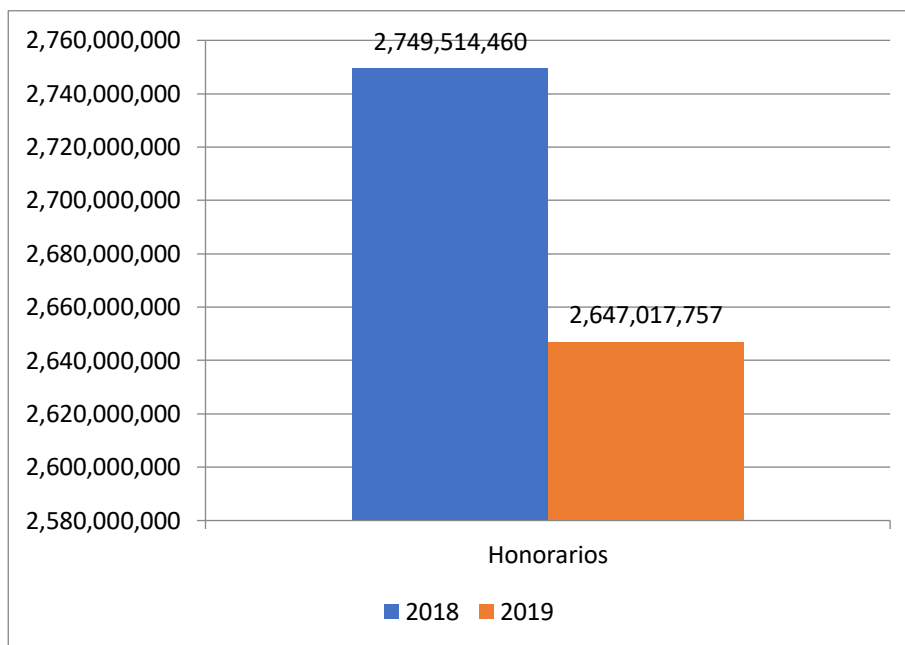


2. HONORARIOS

Se observa una disminución del 4%:

Tabla 3. Comparativo de Honorarios.

Rubro	2018	2019	Variación
Honorarios	2.749.514.460	2.647.017.757	-4%



Se observa mayores pagos con respecto al mismo período del año anterior en las dependencias de la Dirección General y Secretaría General.

-Dirección Financiera pasó de 134.162.185 millones en el 2018, a 0 en el 2019.

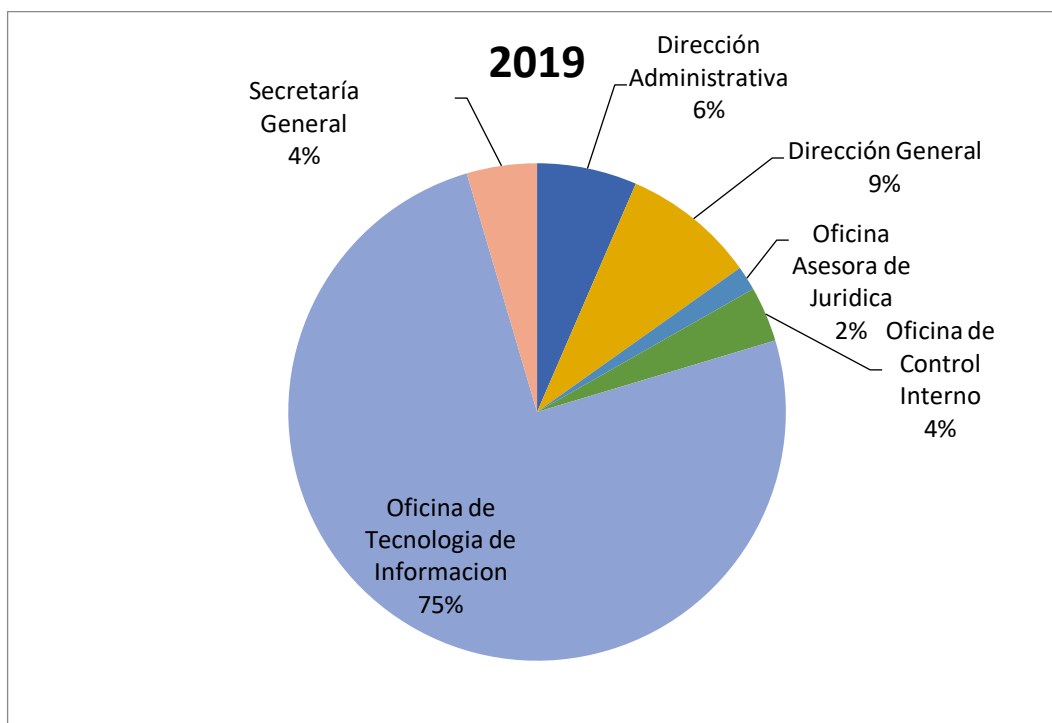
-Dirección de Planeación pasó de 17.655.235 millones en el 2018, a 0 en el 2019.

Tabla 4. Comparativo de lo pagado por dependencia para la vigencia 2018 y 2019

DEPENDENCIA	2018	2019	variación
Oficina de Tecnología de Información	2.065.612.024	1.987.303.200	-4%
Dirección General	133.325.838	229.562.224	72%
Dirección Administrativa	181.293.380	172.040.056	-5%
Secretaría General	92.509.752	120.868.930	31%
Oficina de Control Interno	82.173.266	95.093.347	16%
Dirección Financiera	134.162.185	0	-100%

Oficina Asesora de Jurídica	42.782.780	42.150.000	-1%
Dirección de Planeación	17.655.235	0	-100%

A continuación, se muestra la variación de honorarios para cada área, con el fin de identificar aquellas con mayor participación con corte a noviembre de 2019. La dependencia con mayor participación por este rubro es la Oficina de Tecnologías de la Información con un 75%.

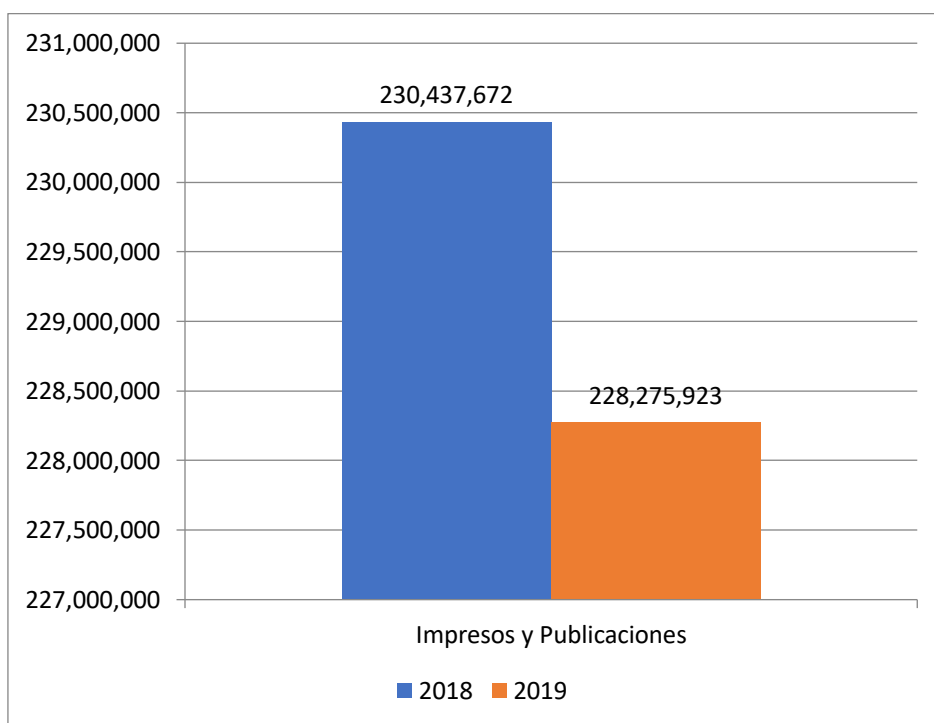


3. PUBLICIDAD Y PUBLICACIONES

En la tabla 5, se observa que la ejecución en materia de impresos, publicidad y publicaciones tiene un comportamiento del gasto de -1%.

Tabla 5. Comparativo de publicidad y publicaciones.

Rubro	2018	2019	Variación
Impresos y Publicaciones	230.437.672	228.275.923	-1%

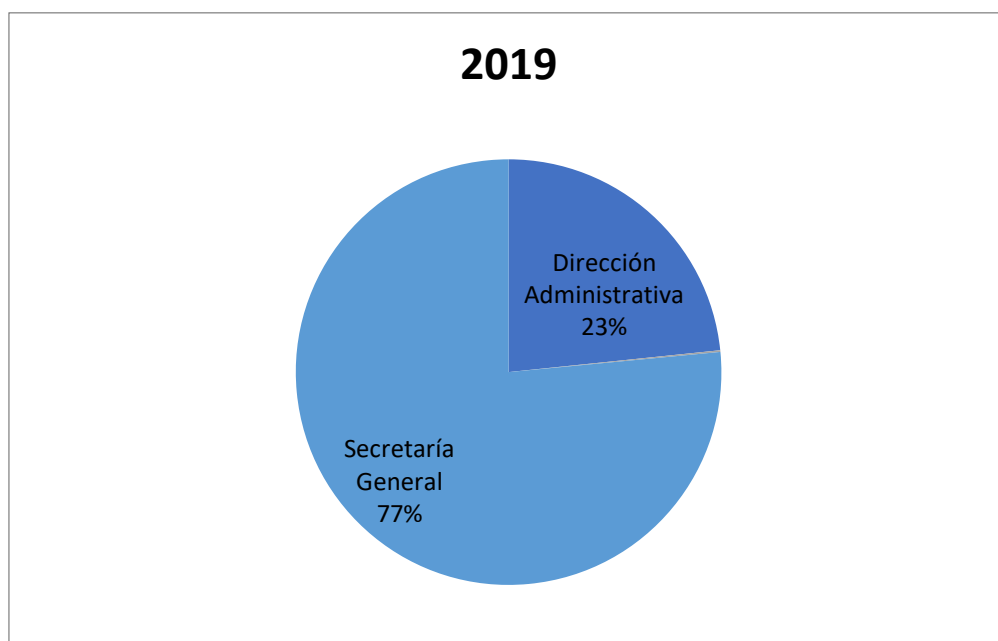


Se observa en la Dirección Administrativa incremento en los pagos con respecto al mismo período del año anterior.

Tabla 6. Comparativo de lo pagado por dependencia para las vigencias 2018 y 2019

DEPENDENCIA	2018	2019	variación
Secretaría General	212.587.672	174.659.423	-18%
Dirección Administrativa	17.850.000	53.320.500	199%
Dirección Financiera	0	296.000	-100%

A continuación, se muestra la variación de impresos y publicaciones para cada área con el fin de identificar aquellas con mayor participación con corte a noviembre de 2019. La dependencia con mayor participación por este rubro es la Dirección Administrativa y Secretaria General con un 100%.

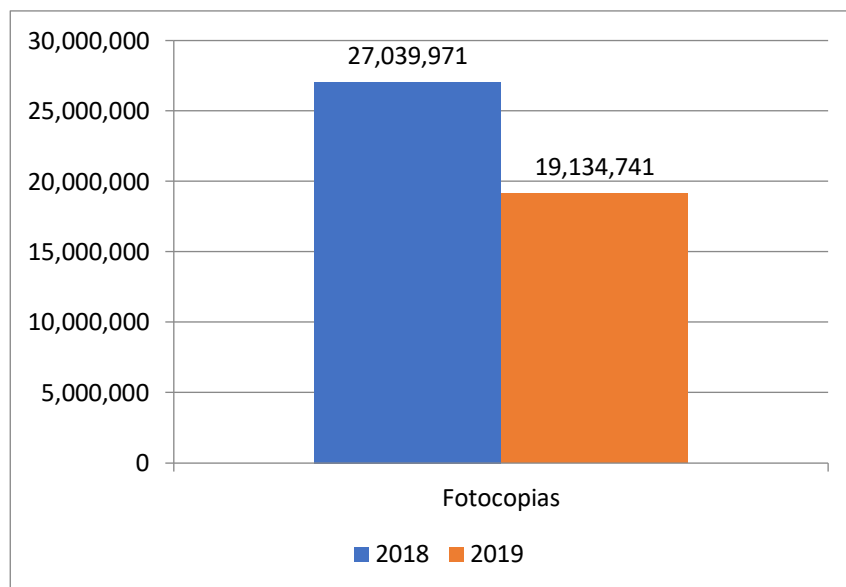


4. FOTOCOPIAS

En la tabla 7, se observa que la ejecución en materia de fotocopias tiene un comportamiento del gasto del -29%.

Tabla 7. Comparativo de fotocopias para las vigencias 2018 y 2019

Rubro	2018	2019	Variación
Fotocopias	27.039.971	19.134.741	-29%

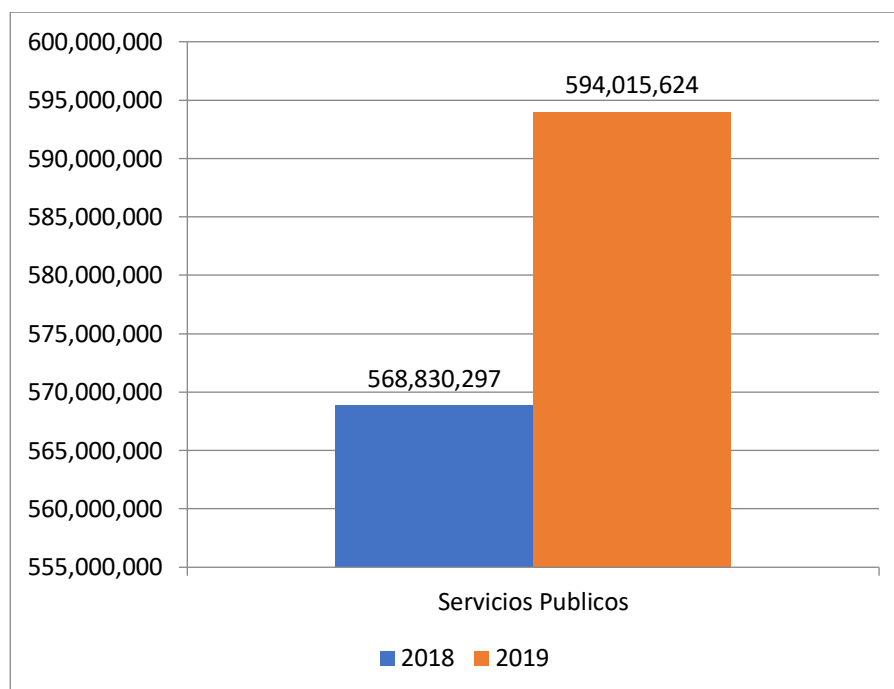


5. SERVICIOS PÚBLICOS

En la tabla 8, se observa que la ejecución en materia de servicios públicos tiene un incremento del 4%, por lo tanto, se sugiere continuar fortaleciendo la cultura del ahorro en servicios públicos. Semanalmente se están realizando campañas de Ecotips enviadas por el correo institucional y se ponen imágenes de fondos de pantallas en los computadores, para concientizar a los funcionarios, incentivar el ahorro y generar fomento de austeridad en el gasto.

Tabla 8. Comparativo de servicios públicos para las vigencias 2018 y 2019

Rubro	2018	2019	Variación
Servicios Públicos	568.830.297	594.015.624	4%



El consumo de energía (kw) para el edificio principal y las sedes auxiliares aumento. Por el contrario el consumo de agua (m3) para el edificio principal y las sedes auxiliares disminuyó, tal como se muestra en las siguientes tablas comparativas:

Tabla 9. Acumulado consumo de energía en kwh

	A NOV 2018	A NOV 2019	VARIACION %
EDIF. PRINCIPAL	966.351	1.015.443	5,1
AUXILIARES	154.349	159.354	3,2

FUENTE: Recursos Fisicos

Tabla 10. Acumulado consumo de agua en M3

Sede	A NOV 2018	A NOV 2019	VARIACION %
EDIF. PRINCIPAL	6.278	5.843	-6,9
AUXILIARES	1.452	1.074	-26,0

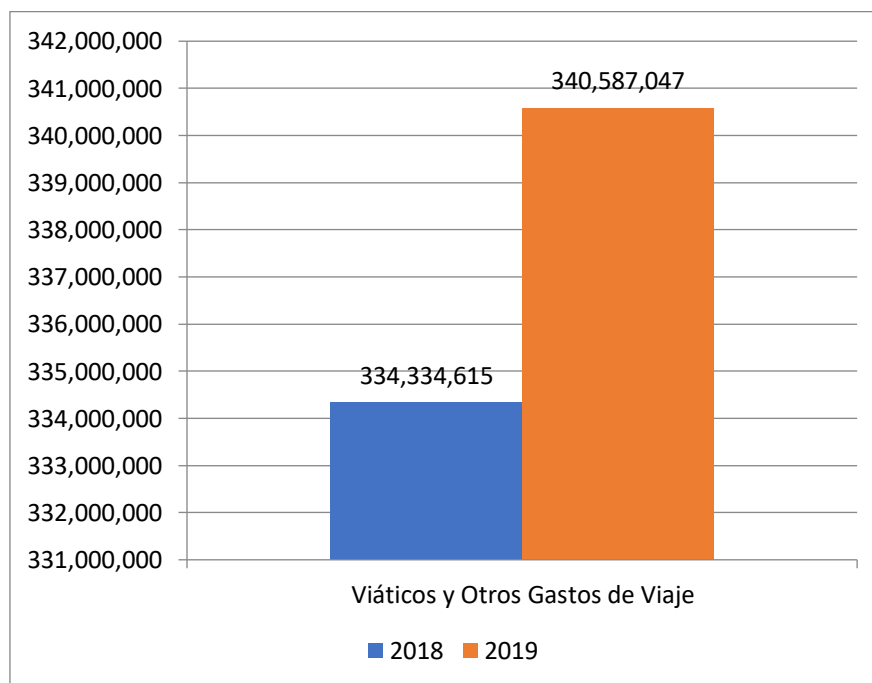
FUENTE: Recursos Físicos

6. VIÁTICOS Y OTROS GASTOS DE VIAJE

Este rubro presenta un incremento del 2% respecto a la vigencia anterior y se ilustra en la siguiente tabla.

Tabla 11. Comparativo de Viáticos y Otros gastos de Viaje 2018 y 2019.

Rubro	2018	2019	Variación
Viáticos y Otros Gastos de Viaje	334.334.615	340.587.047	2%



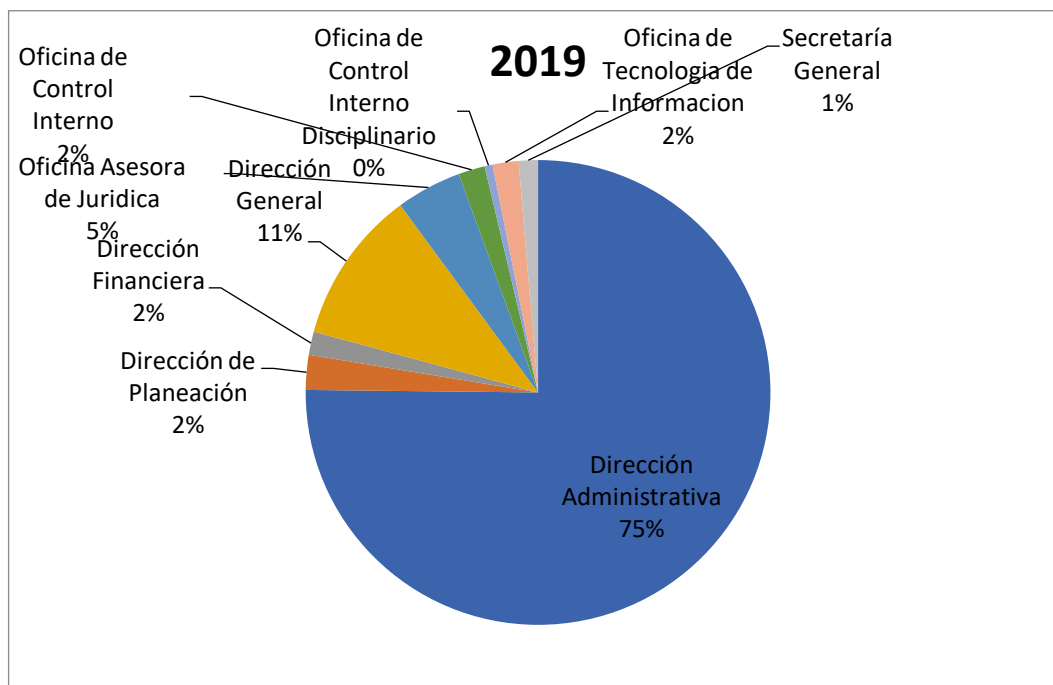
De acuerdo con lo anterior se observa que la ejecución en materia de viáticos y otros gastos de viaje tiene un comportamiento del 2% entre las dos vigencias. Las

dependencias que presentaron incrementos en este tipo de gasto son la (Oficina de Asesora Jurídica, Oficina Tecnología de la Información y Control Interno Disciplinario), con 12%, 49% y 112%, respectivamente.

Tabla 12. Comparativo de los viáticos y gastos de viaje por dependencia para las vigencias 2018 y 2019

DEPENDENCIA	2018	2019	Variación
Dirección Administrativa	244.341.405	256.032.134	5%
Dirección General	38.439.826	36.405.832	-5%
Oficina Asesora de Jurídica	13.801.855	15.518.299	12%
Dirección de Planeación	9.712.252	8.255.407	-15%
Oficina de Control Interno	10.510.000	6.270.000	-40%
Dirección Financiera	7.095.157	5.514.737	-22%
Oficina de Tecnología de la Información	4.119.478	6.134.912	49%
Secretaría General	5.421.464	4.564.210	-16%
Oficina de Control Interno Disciplinario	893.178	1.891.516	112%

El siguiente gráfico muestra la composición del rubro de viáticos y otros gastos de viaje, entre las diferentes áreas de la Corporación asociadas al funcionamiento, evidenciando que la Dirección Administrativa con el 75% y Dirección General con el 11% equivalente a un 86% del total del rubro, son las áreas con mayor participación en lo corrido del 2019.



7. COMBUSTIBLE

El total del pago de combustible para las áreas de funcionamiento, tiene una variación del 19% en la vigencia 2019 con respecto al 2018.

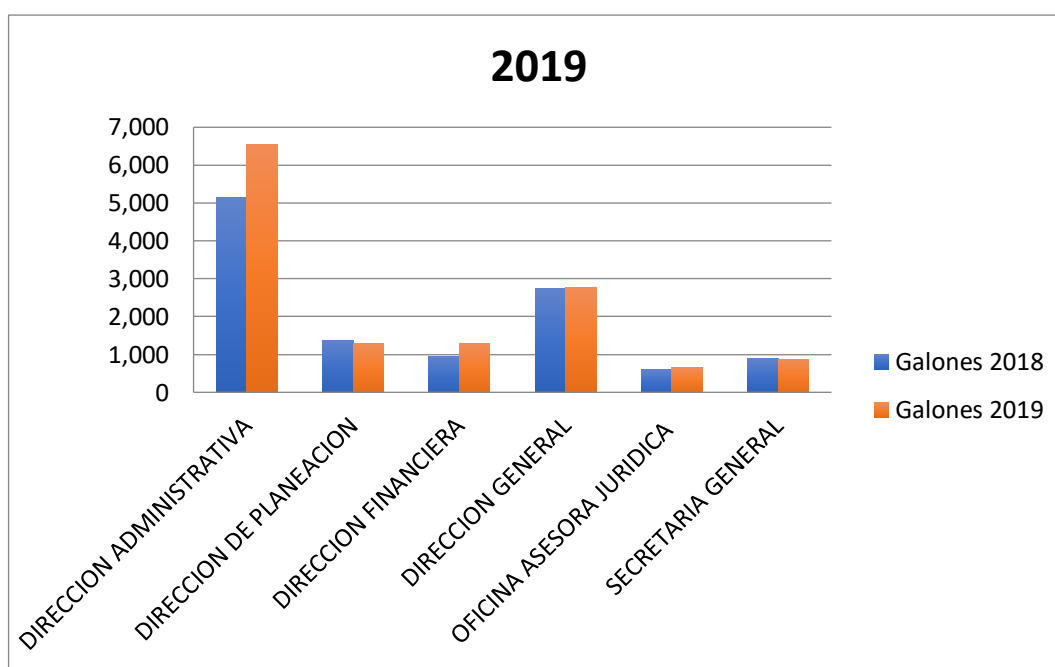
Tabla 13. Comparativo de Combustible 2018 y 2019

Rubro	2018	2019	Variación
Combustible	108.407.110	129.459.207	19%

A continuación, se efectúa la comparación entre el consumo dado en galones para las áreas que hacen pagos por funcionamiento.

Tabla 14. Comparativo de consumo de combustible por áreas, para las vigencias 2018 y 2019

AREA	Galones 2018	Galones 2019	Variación%
DIRECCIÓN ADMINISTRATIVA	5.153	6.550	27%
DIRECCIÓN DE PLANEACIÓN	1.368	1.280	-6%
DIRECCIÓN FINANCIERA	956	1.280	34%
DIRECCIÓN GENERAL	2.752	2.760	0%
OFICINA ASESORA JURÍDICA	606	662	9%
SECRETARÍA GENERAL	884	877	-1%



Se presenta un aumento del 19% con respecto al mismo período de 2018, debido principalmente al incremento en áreas como la Dirección Administrativa y la Dirección Financiera.

8. CONSUMO DE PAPEL

El consumo de papel Incremento en un 5% con respecto al mismo período de 2018. Este está representado principalmente por incremento en áreas como: Dirección Administrativa, Dirección de Planeación y Oficina de Tecnología de la Información.

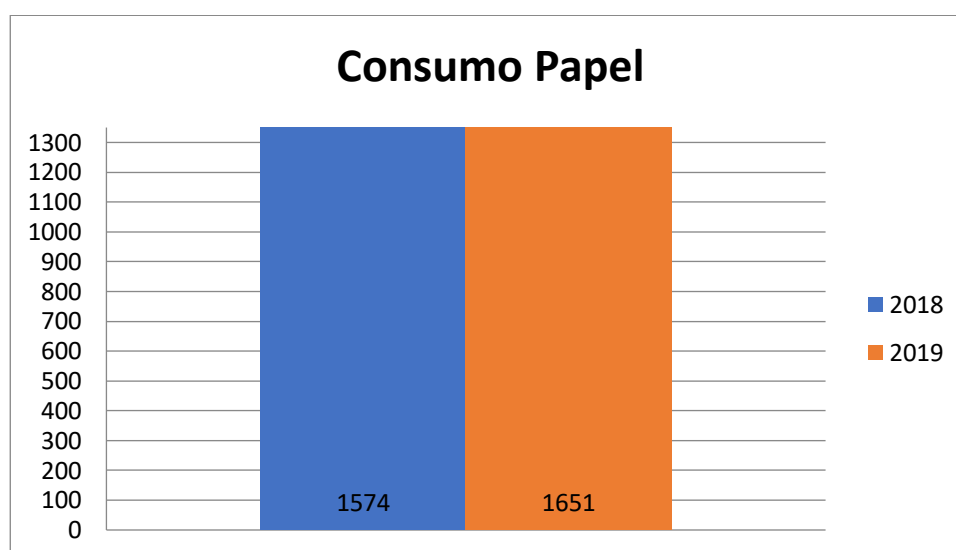
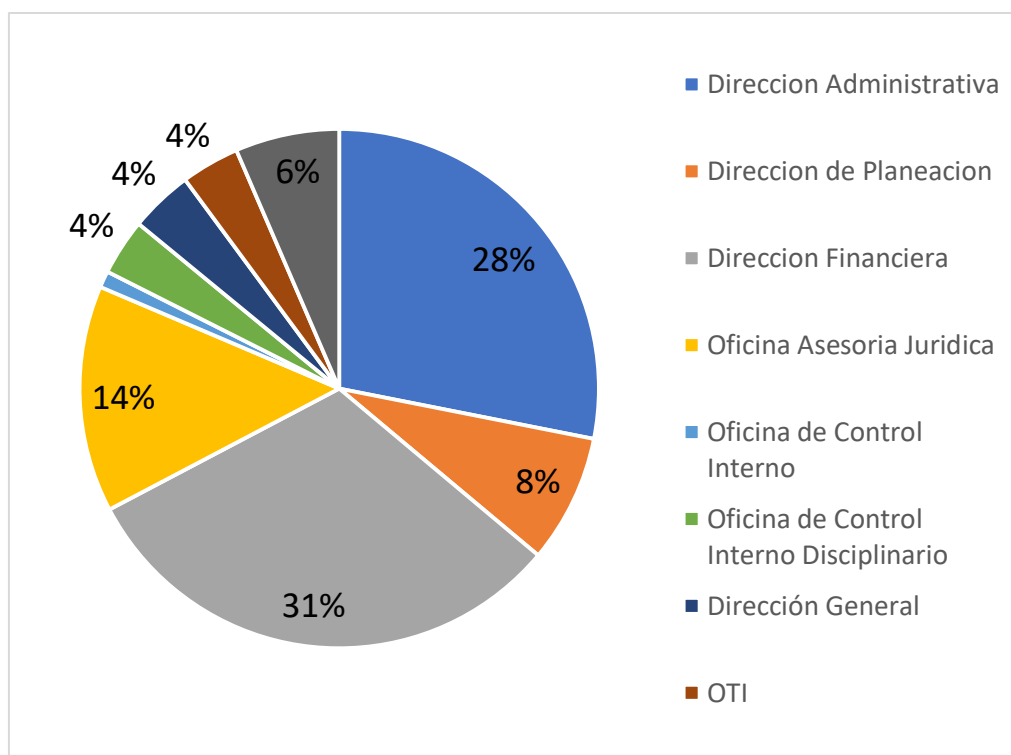


Tabla 15. Comparativo de consumo de papel por áreas, para las vigencias 2018 y 2019

Dependencia	2018	2019	Variación
Dirección Administrativa	382	464	21%
Dirección de Planeación	110	132	20%
Dirección Financiera	492	515	5%
Oficina Asesoría Jurídica	200	233	17%
Oficina de Control Interno	28	17	-39%
Oficina de Control Interno Disciplinario	49	58	18%
Dirección General	124	65	-48%
OTI	50	60	20%
Secretaría General	139	107	-23%
TOTAL	1574	1651	5%

FUENTE: Recursos Físicos y Almacén

En el siguiente gráfico se muestra el consumo de papel para cada área con el fin de identificar aquellas con mayor participación a noviembre 2019. Las dependencias con mayor consumo en este tipo de gasto son la Dirección Administrativa, Dirección Financiera y Oficina Asesora Jurídica, con 28%, 31% y 14%, respectivamente. Entre los cuales suman el 73% del total.



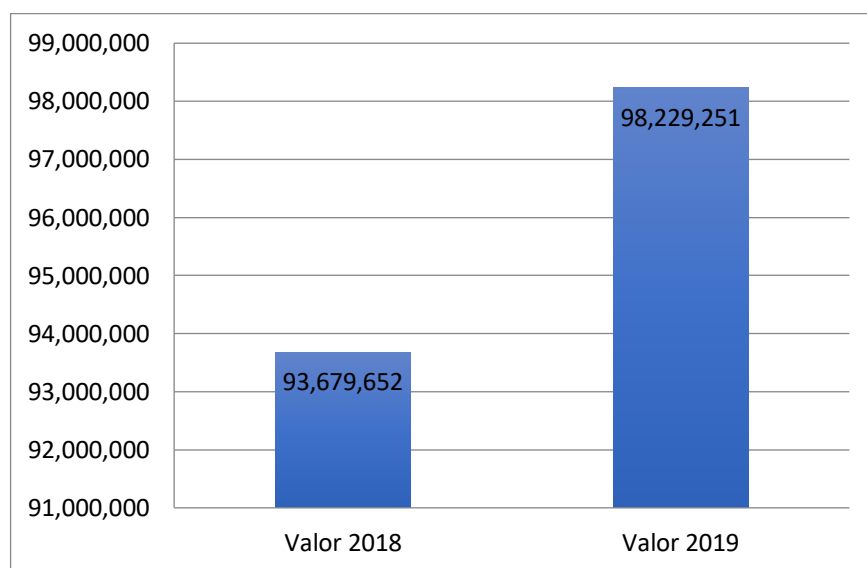
El almacenista consolida la información del consumo de papelería por áreas y de acuerdo al comportamiento se solicita la justificación para las áreas que incrementan su consumo y poder así despachar el pedido, haciendo una racionalización según lo requerido.

9. HORAS EXTRAS.

En relación con las cifras, se observa que los valores pagados en funcionamiento para horas extras en el 2019 con respecto a la vigencia del 2018, se tiene un incremento del gasto del 5%. Tal como se muestra en la siguiente tabla.

Tabla 16. Comparativo de horas extras, para las vigencias 2018 y 2019

Rubro	2018	2019	Variación
Valor pagado horas extras	93.679.652	98.229.251	5%



En la siguiente tabla se observa las dependencias con los pagos realizados con corte a noviembre 2019 respecto la misma vigencia del año anterior, Este aumento está representado principalmente por áreas como: Dirección Financiera y Dirección General.

Tabla 17. Comparativo de Horas Extras, para las vigencias 2018 y 2019

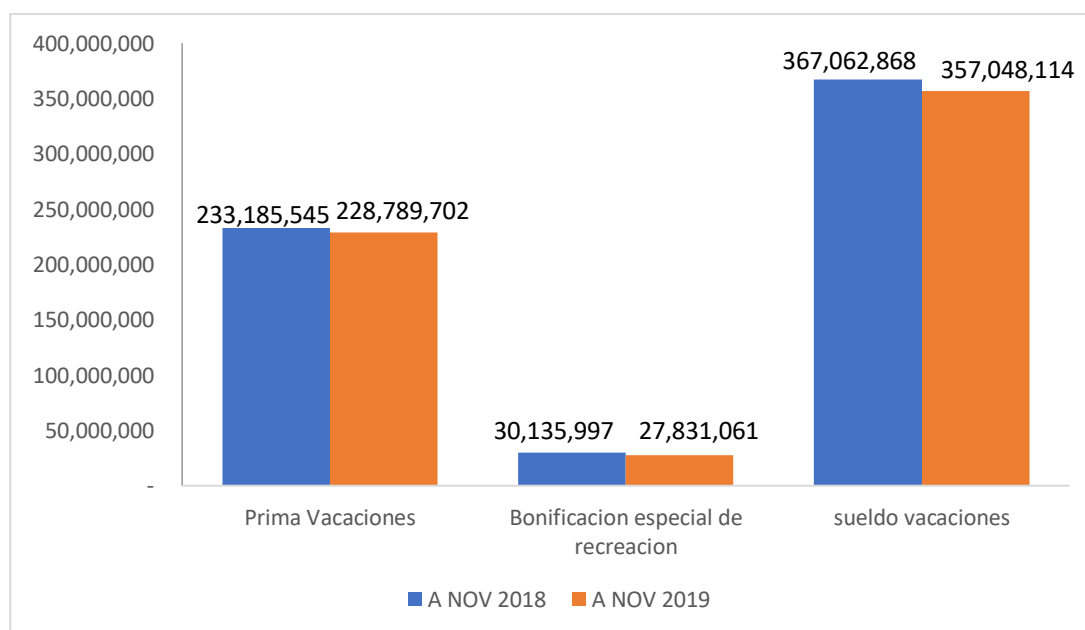
Dependencia	Valor 2018	Valor 2019	Variación
DIRECCIÓN ADMINISTRATIVA	76.710.496	73.772.749	-4%
DIRECCIÓN FINANCIERA	4.990.245	6.150.016	23%
DIRECCIÓN GENERAL	11.429.940	18.306.486	60%
OFICINA ASESORA JURÍDICA	210.533	0	-100%
OFICINA DE CONTROL INTERNO	338.438	0	-100%
TOTAL	93.679.652	98.229.251	5%

10. VACACIONES

Con base en los pagos efectuados con corte a noviembre de 2019, en la tabla 17 se observa que, respecto al mismo período de la vigencia anterior, se tiene un comportamiento del -3% en el total pagado por el rubro de vacaciones. Esto nos indica que la planificación se realiza bajo el supuesto de que todas las personas saldrán a disfrutar sus vacaciones y teniendo en cuenta la programación de cada área. Analizando el comportamiento del rubro podemos darnos cuenta que hay factores importantes que producen picos altos y bajos, como son las épocas de vacaciones escolares y que las personas no disfruten de las vacaciones en cada vigencia. En la siguiente tabla se evidencia los pagos relacionados a vacaciones en las dos vigencias el cual para el tercer trimestre han disminuido.

Tabla 18. Comparativo de Vacaciones, para las vigencias 2018 y 2019

RUBRO / CUENTA	VALOR \$		VARIACION	
	A NOV 2018	A NOV 2019	\$	%
Prima Vacaciones	233.185.545	228.789.702	-4.395.843	-2%
Bonificación especial de recreación	30.135.997	27.831.061	-2.304.936	-8%
sueldo vacaciones	367.062.868	357.048.114	-10.014.754	-3%
TOTAL VACACIONES	630.384.410	613.668.877	-16.715.533	-3%



CONCLUSIONES Y RECOMENDACIONES

Es necesario realizar el monitoreo de los gastos de funcionamiento desde las dependencias y continuamente por la Alta Dirección, con el fin de propender en la aplicación de la directiva presidencial No. 09 del 9 de noviembre del 2018 y hacer efectivas las acciones tomadas resultado de los seguimientos trimestrales.

El presente informe es parcial con corte a noviembre de 2019.

Cordialmente,



BECQUI PAOLA ORDOÑEZ
Jefe Oficina de Control Interno

Proyectó: Pilar Andrea Duque Rivas – Profesional de Apoyo Oficina Control Interno
Archívese en: 0120-028-117-2019